

Бланк ответов

Часть 1 (тесты)

№	Ответ (А - Г)
1.	В
2.	А
3.	Г
4.	Б
5.	В
6.	В
7.	Б
8.	В
9.	В
10.	А Г

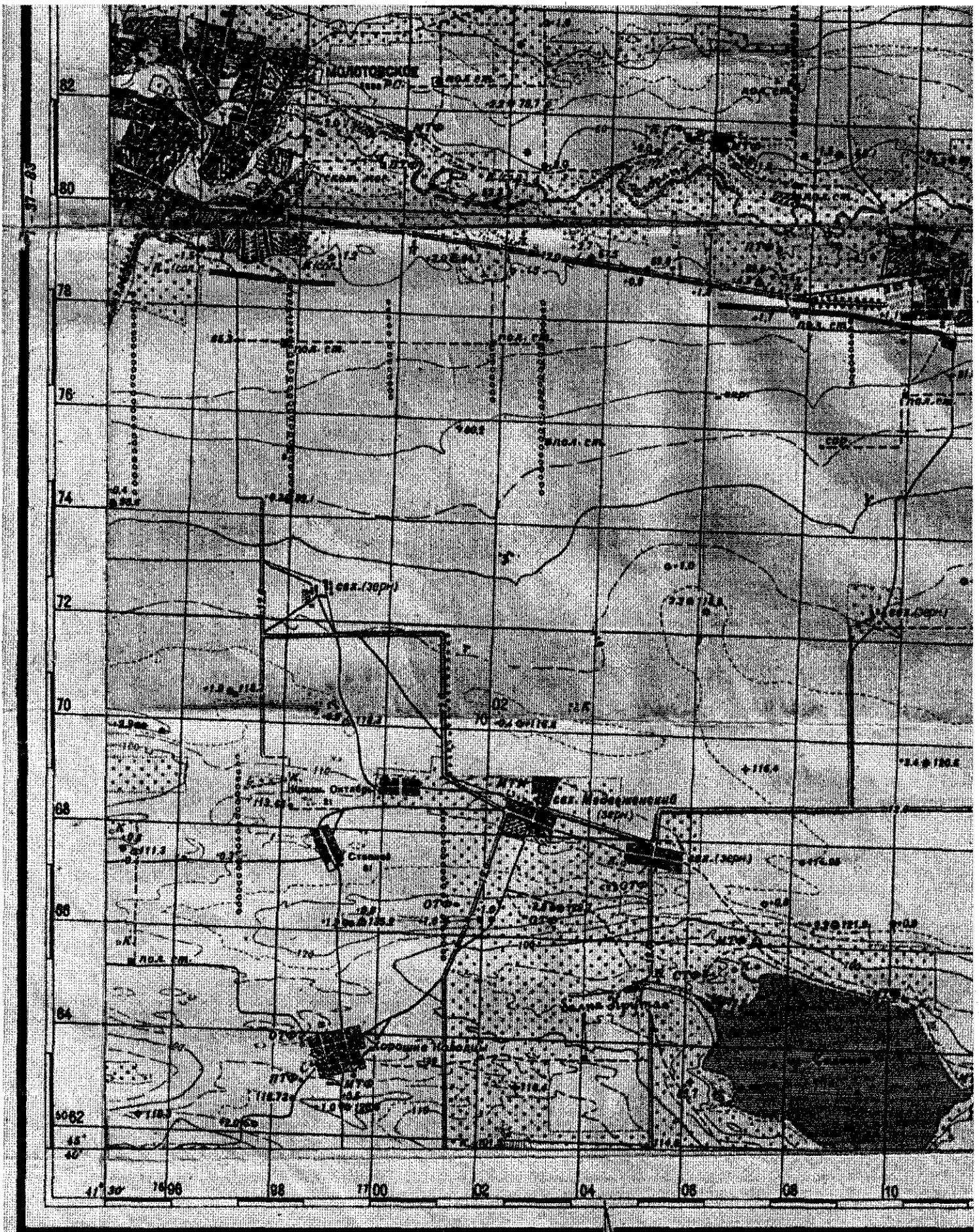
№	Ответ (А - Г)
11.	Г
12.	В
13.	А
14.	Г
15.	А

Часть 2 (ответы на вопросы по карте)

№	Ответ
Блок 1	
А	Каким временем (десятилетием) может быть датирована карта? <u>1930-1940 гг.</u> Приведите признаки, по которым Вы это определили <u>По планиметрии, которая в те годы применялась чаще.</u> 15.
Б	Субъект РФ: <u>Самарская область</u> 15 Муниципальный округ: <u>Буденновский</u> 05.
Б	Административный центр муниципального округа <u>Буденновск</u> 05. Как он назывался во времена Российской империи? <u>Вуль Коз (Светос крест) Улинь</u> 15.
В	Название ООПТ <u>Земляк "Степной мост"</u> 05. категория <u>профиль</u>
Г	Наивысшая абсолютная отметка на фрагменте карты: Высота <u>1252</u> м. На каком объекте она находится? <u>Гравитационная равнина</u> 15 Относительная высота между ней и ООПТ <u>~ 100</u> м 05.
Блок 2	
А	Масштаб карты: <u>1:400000</u> ? 15 Способы расчета: 1) <u>Сопоставлено с картой Ставрополя</u> 2) <u>По расстоянию между точками по дороге.</u> 05.
Б	Расстояние от наивысшей точки до моста <u>200</u> км. Азимут <u>80</u> Обратный азимут <u>100</u> Высота моста <u>60</u> м 05.
В	Географические координаты моста <u>45° с.ш. 44° в.д.</u> 15. 05.
Г	Коэффициент извилистости реки <u>30</u> 05.
Блок 3	
А	Виды хозяйственной деятельности: <u>сельское хозяйство, скотоводство</u> 15.
Б	Названия географических объектов и их происхождение: Природное: <u>оз. Сальское, в результате дождя</u> 25. Этно-историческое и хозяйственное: <u>Королевские колоды, Котловский человек.</u>
05.	

Проверила
М. Радничева
И. Шелехова

Карта к части 2



050801

ВСЕРОССИЙСКАЯ ОЛИМПИАДА ШКОЛЬНИКОВ ПО ГЕОГРАФИИ

МУНИЦИПАЛЬНЫЙ ЭТАП 2022/23 УЧЕБНОГО ГОДА

ТЕОРЕТИЧЕСКИЙ ТУР

возрастная группа 7-8 классы

Уважаемый участник олимпиады!

Вам предстоит выполнить теоретические задания.

Время выполнения заданий теоретического тура 1,5 часа (90 минут).

Выполнение теоретических (письменных) заданий целесообразно организовать следующим образом:

- не спеша, внимательно прочитайте задание и определите, наиболее верный и полный ответ;
- отвечая на теоретические вопросы и выполняя практические задания, обдумайте и сформулируйте конкретный ответ только на поставленный вопрос;
- если Вы отвечаете на задание, связанное с заполнением таблицы или схемы, не старайтесь детализировать информацию, вписывайте только те сведения или данные, которые указаны в вопросе;
- особое внимание обратите на задания, в выполнении которых требуется выразить Ваше мнение с учетом анализа ситуации или поставленной проблемы. Внимательно и вдумчиво определите смысл вопроса и логику ответа (последовательность и точность изложения). Отвечая на вопрос, предлагайте свой вариант решения проблемы, при этом ответ должен быть кратким, но содержать необходимую информацию;
- после выполнения всех предложенных заданий еще раз удостоверьтесь в правильности выбранных Вами ответов и решений.

Задание теоретического тура считается выполненным, если Вы вовремя сдадите его членам жюри.

Максимальная оценка – 40 баллов.

Задание 1.



Рисунок 1

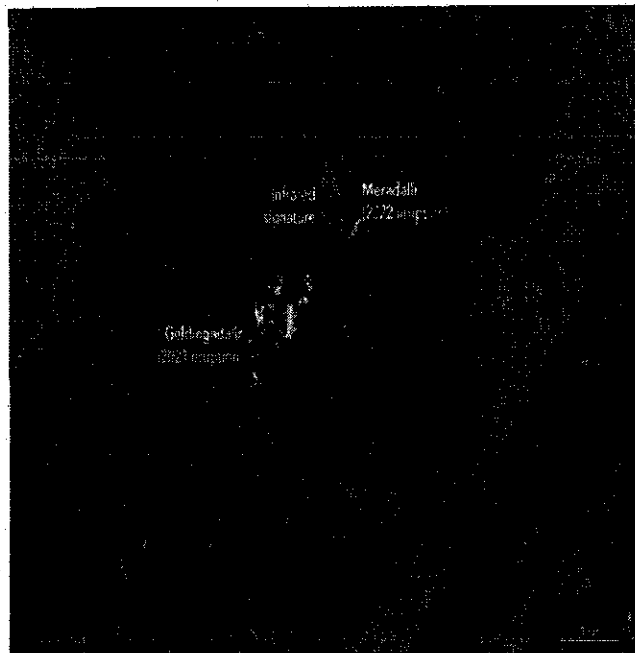


Рисунок 2

Внимательно изучите изображение на рисунке 2 полученное 16 августа 2022 года с помощью спутника Landsat 8 на участке полуострова Рейкьянес, очерченном прямоугольником на рисунке 1, а также текст, описывающий изображенное на космическом снимке явление и ответьте на вопросы.

3 августа 2022 года в зоне разлома Фаградальсфьялль на полуострове Рейкьянес началось новое извержение вулкана. Место извержения в долине Мерадалир находится примерно в километре к северо-востоку от прошлогоднего извержения в долине Гелдингадалир.

Недавние извержения произошли после 870-летнего периода затишья в вулканической системе Крисувик-Трёлладынгья. Эта вулканическая система состоит из двух групп трещин или роев, названных Фаградальсфьялль и Крысувик.

Трещины простираются с северо-востока на юго-запад на 50 километров (30 миль) в рифтовой зоне, где раздвигаются литосферные плиты. Последнее значительное извержение перед 2021 годом произошло в 12 веке, когда четыре потока лавы выбросили 220 миллионов кубических метров (287 миллионов кубических ярдов) лавы. Расплавленная порода покрыла более 36 квадратных километров (14 квадратных миль) и достигла северного и южного побережья полуострова Рейкьянес.

№	Вопросы	Ответы
1	В какой стране произошло описанное извержение?	Исландия 15.
2	Как называется столица этого государства?	Рейкьявик 15.
3	Какие литосферные плиты раздвигаются в данной рифтовой зоне?	Европейской мезогеосинкли. 05.
		Новой мезогеосинкли. 05.
3	Опишите причины и механизм раздвижения литосферных плит в данной рифтовой зоне	Базальтоидные массивы на границе литосферных плит 15.
4	Какие вулканические горные породы формируются в результате таких извержений (название)	гранит, базальт. 15.
5	Какой тип вулканов по характеру подводящего канала описан в тексте	действующий 05.
6	Какие магматические продукты, помимо жидких извергают вулканы?	пепел 15.
		пашки 15.
7	Как используется проявления вулканизма в хозяйстве данной страны?	Выбраски из вулкана могут использоваться для удобрений 15.

Максимальная оценка – 10 баллов.

75.

Задание 2.

Всего на 2019 год в России находится 29 таких объектов, что составляет 2,6 % от общего числа в мире (1121 на 2019 год). Россия занимает 9 место в мире по общему количеству этих объектов. Впервые объекты, о которых идет речь, появились на территории нашей страны в 1990 году. Ниже приведены описания некоторых объектов на территории России.

Каким общим словосочетанием принято называть эти объекты в мировой и российской практике?

Также, укажите, на территории каких субъектов Российской Федерации находятся описанные объекты.

Название объектов: Золотые об.

№	Описание объекта	Субъект РФ
1	Здесь можно увидеть две деревянные церкви XVIII века, а также восьмигранную колокольню, построенную из дерева в 1862 году. Эти необычные сооружения, являющиеся вершиной плотницкого мастерства, представляют собой образец древнего церковного прихода и гармонично сочетаются с окружающим природным ландшафтом	Теховская область 05
2	Выгодно располагаясь на древнем торговом пути между Средней Азией и Северной Европой, город был в IX веке первой столицей России, центром православной духовности и русской архитектуры. Его средневековые памятники, церкви и монастыри, а также фрески Феофана Грека, датируемые XIV веком, наглядно иллюстрируют выдающийся уровень архитектурного и художественного творчества	Новгородская область 15
3	Эти два старинных центра культуры Центральной России занимают важное место в истории становления архитектуры страны. Здесь находится целый ряд величественных культовых и общественных зданий XII-XIII веков, среди которых выделяются Успенский и Дмитриевский соборы и церковь Покрова на Нерли	Владимирская область 15
4	Озеро признано самым древним (25 млн. лет) и самым глубоким (около 1700 м) озером планеты. Водоем хранит примерно 20% всех мировых запасов пресной воды. В озере, благодаря древнему возрасту и изоляции сформировалась уникальная даже по мировым меркам пресноводная экосистема, изучение которой имеет непреходящее значение для понимания эволюции жизни на Земле	Х. Республика Бурятия 955.
5	Это один из наиболее интересных вулканических районов мира, где сконцентрировано большое число действующих вулканов, равно как и множество других природных феноменов, связанных с вулканической деятельностью	Камчатский край 15.

6	<p>В горах произрастают дальневосточные хвойно-широколиственные леса, которые признаны одними из самых богатых и оригинальных по видовому составу среди всех лесов умеренного пояса Земли. В этой переходной зоне, находящейся на стыке тайги и субтропиков, отмечается необычное смешение южных (тигр, гималайский медведь) и северных видов животных (бурый медведь, рысь)</p>	<p>Амурские области 10</p>
7	<p>Древний располагался на северных рубежах Сасанидской Персии, простиравшейся в те времена на восток и запад от Каспийского моря. Старинные укрепления, выстроенные из камня, включают две крепостные стены, которые идут параллельно друг другу от берега моря до гор. Город сложился между этих двух стен и сохранил до настоящего времени свой средневековый характер. Он продолжал быть важным в стратегическом отношении местом вплоть до XIX в</p>	<p>Джусасан Восточная Иранская 1</p>
8	<p>Объект содержит свидетельства существования средневекового города Болгар, древнего поселения народа волжских болгар, который существовал в период с VII по XV вв. и был в XIII в. первой столицей Золотой Орды</p>	<p>Ставропольский край. 05</p>

Максимальная оценка – 10 баллов.

9,55.

Задание 3.

В настоящее время 44 страны в мире характеризуются этой негативной чертой экономико-географического положения (ЭГП). Обычно считается, что эта черта ограничивает торговые возможности страны. Характерно, что в Океании и Северной Америке таких государств нет.

Назовите черту ЭГП, о которой идет речь:

об. бедность стран

Укажите, на каком континенте стран с такой чертой больше всего:

25. Африка

Причины:

слишком жаркая погода

об. Много пустынь, неблагоприятные условия ведения хозяйства.

Самая крупная страна по площади:

об. Алжир

Самая крупная страна по населению:

об. Франция

Максимальная оценка – 10 баллов.

45.

Задание 4.

Это одна из самых известных гор на территории Ставропольского края. Расположена она на юге края и вместе с другими подобными ей горами образует уникальный регион славящейся своими рекреационными ресурсами.

Ответьте на вопросы об этой горе и ее окрестностях:

№	Вопрос	Ответ	
1.	Как называется гора?	Машук 1б.	
2.	Мощные потоки магмы, внедрившиеся в толщу земной коры, образовали эту гору, но не смогли прорваться наружу. Как называется такая магматическая форма рельефа?	Новые формы образования. 0б.	
3.	Здесь же на южном склоне горы расположено еще одно «чудо природы». Это огромная воронка.	Как она называется?	Бешеная Пруссия 1б.
		Каково ее происхождение?	из-за гашения 0б.
4.	Это чудо природы посещали известные писатели. Эта же место описано в известном романе И. А. Ильфа и Е.П. Петрова. Каково название романа?	"Ставропольский край" 0б.	
5.	С южной стороны к нашей горе примыкает в виде широкого отрога еще одна гора-спутник. Она сложена особой горной породой осадочного (хемогенного) происхождения. Эта порода очень пористая и слоистая.	Каково название горы?	Верхний 0б.
		Происхождение горы-спутника	нахождение на южной стороне Машук 0б.
		Название горной породы	пирокластит 1б.
6.	Подножье нашей горы еще более знаменито, чем сама гора. У подножья расположен крупнейший в крае город-курорт, который одновременно является столицей Северо-Кавказского федерального округа. Каково название города?	Пятигорск 0,5	
7.	История города тесно связана с историей одного из самых известных русских писателей и поэтов. Впечатления от посещения города-курорта писатель отразил в одном из своих известных романов	Имя русского писателя и поэта	И. О. Герасимов 0,5
		Название романа	"Любимый Кавказ" 0б.

Максимальная оценка – 10 баллов.

Проверила
 от Раднева О.В. Шуряева О.И.

Бланк ответов

Часть 1 (тесты)

№	Ответ (А - Г)
1.	В
2.	А
3.	Г
4.	Б
5.	В
6.	В
7.	Б
8.	В
9.	В
10.	А

2
2
2
2
2
2
2
2
2
—

№	Ответ (А - Г)
11.	Г
12.	В
13.	А
14.	В
15.	В

2
2
2
—
2

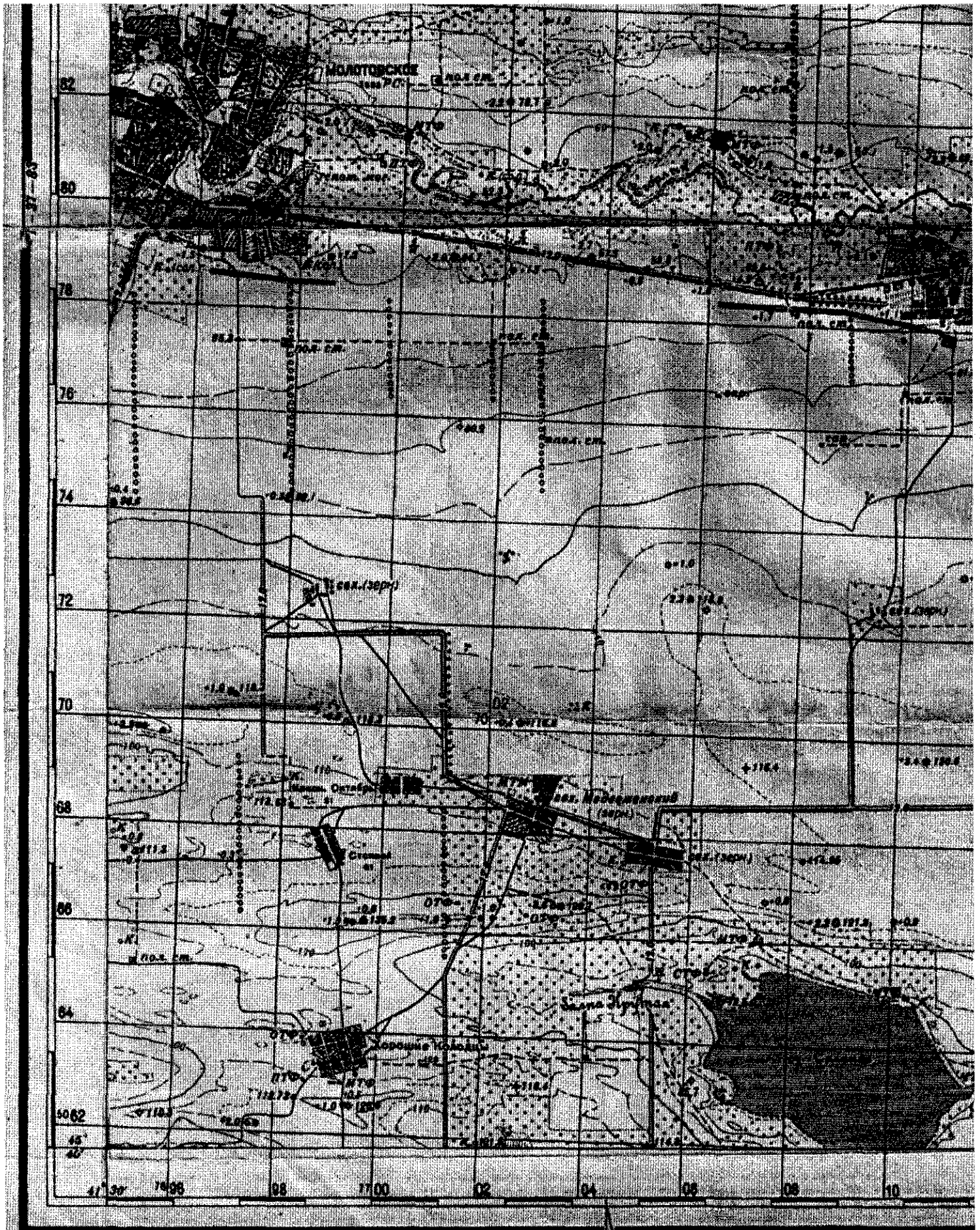
265

Часть 2 (ответы на вопросы по карте)

№	Ответ	
Блок 1		
А	Каким временем (десятилетием) может быть датирована карта? <u>1960-е</u> Приведите признаки, по которым Вы это определили <u>развитие железной дороги</u> <u>население Калуга</u>	15
Б	Субъект РФ: <u>Тульская область</u> Муниципальный округ: <u>Тульский городской округ</u>	16
Б	Административный центр муниципального округа <u>г. Тула</u> Как он назывался во времена Российской империи? <u>Тула</u>	16
В	Название ООПТ <u>Смоленский ботанический сад</u> категория <u>заповедник</u> профиль <u>заповедник</u>	16
Г	Наивысшая абсолютная отметка на фрагменте карты: Высота <u>135,2</u> м. На каком объекте она находится? <u>гора Сметана</u> Относительная высота между ней и ООПТ <u>М</u>	16
Блок 2		
А	Масштаб карты: <u>1:100000000</u> Способы расчета: 1) <u>1:100000000</u> 2) <u>1:100000000</u>	16
Б	Расстояние от наивысшей точки до моста <u>5,5</u> км. Азимут <u>105</u> Обратный азимут <u>285</u> Высота моста <u>2,5</u> м	16
В	Географические координаты моста <u>45°30' с.ш. 42°1' в.д.</u>	16
Г	Коэффициент извилистости реки <u>1,5</u>	16
Блок 3		
А	Виды хозяйственной деятельности: <u>Сельское хозяйство (выращивание зерновых культур), добыча соли.</u>	16
Б	Названия географических объектов и их происхождение: Природное: <u>оз. Солёная навозная нах из-за того, что это вода солёная</u> Этно-историческое и хозяйственное: <u>п. Красная Солонка назван в честь революции 25 октября [7 ноября] 1917 года.</u> <u>Местовые названия в честь Местова, земледельца</u> <u>посел. м.п. Красная Солонка - известна с древности.</u>	25
		11,55

Проверили: О.В. Радничева
О.А. Шумилов

Карта к части 2



ВСЕРОССИЙСКАЯ ОЛИМПИАДА ШКОЛЬНИКОВ ПО ГЕОГРАФИИ

МУНИЦИПАЛЬНЫЙ ЭТАП 2022/23 УЧЕБНОГО ГОДА

ТЕОРЕТИЧЕСКИЙ ТУР

возрастная группа 7-8 классы

Уважаемый участник олимпиады!

Вам предстоит выполнить теоретические задания.

Время выполнения заданий теоретического тура 1,5 часа (90 минут).

Выполнение теоретических (письменных) заданий целесообразно организовать следующим образом:

- не спеша, внимательно прочитайте задание и определите, наиболее верный и полный ответ;
- отвечая на теоретические вопросы и выполняя практические задания, обдумайте и сформулируйте конкретный ответ только на поставленный вопрос;
- если Вы отвечаете на задание, связанное с заполнением таблицы или схемы, не старайтесь детализировать информацию, вписывайте только те сведения или данные, которые указаны в вопросе;
- особое внимание обратите на задания, в выполнении которых требуется выразить Ваше мнение с учетом анализа ситуации или поставленной проблемы. Внимательно и вдумчиво определите смысл вопроса и логику ответа (последовательность и точность изложения). Отвечая на вопрос, предлагайте свой вариант решения проблемы, при этом ответ должен быть кратким, но содержать необходимую информацию;
- после выполнения всех предложенных заданий еще раз удостоверьтесь в правильности выбранных Вами ответов и решений.

Задание теоретического тура считается выполненным, если Вы вовремя сдадите его членам жюри.

Максимальная оценка – 40 баллов.

Задание 1.

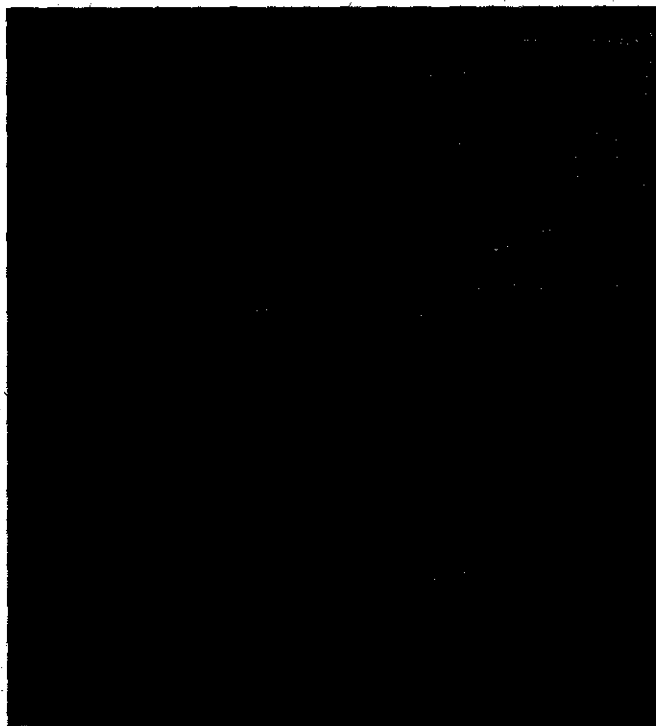
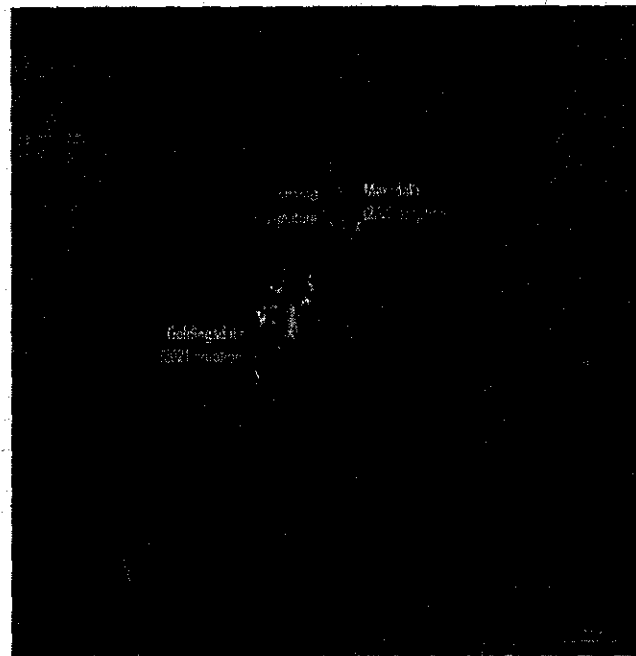


Рисунок 1



16 августа 2022 г.

JPEG

Рисунок 2

Внимательно изучите изображение на рисунке 2 полученное 16 августа 2022 года с помощью спутника Landsat 8 на участке полуострова Рейкьянес, очерченном прямоугольником на рисунке 1, а также текст, описывающий изображенное на космическом снимке явление и ответьте на вопросы.

3 августа 2022 года в зоне разлома Фаградальсфьялль на полуострове Рейкьянес началось новое извержение вулкана. Место извержения в долине Мерадалир находится примерно в километре к северо-востоку от прошлогоднего извержения в долине Гелдингадалир.

Недавние извержения произошли после 870-летнего периода затишья в вулканической системе Крисувик-Трёлладынгя. Эта вулканическая система состоит из двух групп трещин или роев, названных Фаградальсфьялль и Крысувик.

Трещины простираются с северо-востока на юго-запад на 50 километров (30 миль) в рифтовой зоне, где раздвигаются литосферные плиты. Последнее значительное извержение перед 2021 годом произошло в 12 веке, когда четыре потока лавы выбросили 220 миллионов кубических метров (287 миллионов кубических ярдов) лавы. Расплавленная порода покрыла более 36 квадратных километров (14 квадратных миль) и достигла северного и южного побережья полуострова Рейкьянес.

№	Вопросы	Ответы
1	В какой стране произошло описанное извержение?	Челандия 10.
2	Как называется столица этого государства?	Тель-Авив 10.
3	Какие литосферные плиты раздвигаются в данной рифтовой зоне?	Атлантическая Северо-Американская 5. Евразийская 5.
3	Опишите причины и механизм раздвижения литосферных плит в данной рифтовой зоне	Плоская поверхность, плиты раздвигаются и образуют впадины. 10.
4	Какие вулканические горные породы формируются в результате таких извержений (название)	Лавы, базальты, андезиты (песчаные) 10 баллов
5	Какой тип вулканов по характеру подводного канала описан в тексте	
6	Какие магматические продукты, помимо жидких извергают вулканы?	Пепел, пирокластические породы, лава, пемза 10 баллов. Камни 10.
7	Как используется проявления вулканизма в хозяйстве данной страны?	Добывается теплоэнергия из жерми тепла вулканов 10.

Максимальная оценка – 10 баллов.

80.

Задание 2.

Всего на 2019 год в России находится 29 таких объектов, что составляет 2,6 % от общего числа в мире (1121 на 2019 год). Россия занимает 9 место в мире по общему количеству этих объектов. Впервые объекты, о которых идет речь, появились на территории нашей страны в 1990 году. Ниже приведены описания некоторых объектов на территории России.

Каким общим словосочетанием принято называть эти объекты в мировой и российской практике?

Также, укажите, на территории каких субъектов Российской Федерации находятся описанные объекты.

Название объектов: национально-исторические наследия ЮНЕСКО

№	Описание объекта	Субъект РФ
1	Здесь можно увидеть две деревянные церкви XVIII века, а также восьмигранную колокольню, построенную из дерева в 1862 году. Эти необычные сооружения, являющиеся вершиной плотницкого мастерства, представляют собой образец древнего церковного прихода и гармонично сочетаются с окружающим природным ландшафтом	Ивановская область об.
2	Выгодно располагаясь на древнем торговом пути между Средней Азией и Северной Европой, город был в IX веке первой столицей России, центром православной духовности и русской архитектуры. Его средневековые памятники, церкви и монастыри, а также фрески Феофана Грека, датируемые XIV веком, наглядно иллюстрируют выдающийся уровень архитектурного и художественного творчества	Новгородская область (город Великий Новгород) об.
3	Эти два старинных центра культуры Центральной России занимают важное место в истории становления архитектуры страны. Здесь находится целый ряд величественных культовых и общественных зданий XII-XIII веков, среди которых выделяются Успенский и Дмитриевский соборы и церковь Покрова на Нерли	Ярославская область об.
4	Озеро признано самым древним (25 млн. лет) и самым глубоким (около 1700 м) озером планеты. Водоем хранит примерно 20% всех мировых запасов пресной воды. В озере, благодаря древнему возрасту и изоляции сформировалась уникальная даже по мировым меркам пресноводная экосистема, изучение которой имеет непреходящее значение для понимания эволюции жизни на Земле	Республика Бурятия 0,5 и Забайкальский край (озеро Байгал) 0,5
5	Это один из наиболее интересных вулканических районов мира, где сконцентрировано большое число действующих вулканов, равно как и множество других природных феноменов, связанных с вулканической деятельностью	Камчатский край об.

6	<p>В горах произрастают дальневосточные хвойно-широколиственные леса, которые признаны одними из самых богатых и оригинальных по видовому составу среди всех лесов умеренного пояса Земли. В этой переходной зоне, находящейся на стыке тайги и субтропиков, отмечается необычное смешение южных (тигр, гималайский медведь) и северных видов животных (бурый медведь, рысь)</p>	<p>Приморский край 10.</p>
7	<p>Древний располагался на северных рубежах Сасанидской Персии, простиравшейся в те времена на восток и запад от Каспийского моря. Старинные укрепления, выстроенные из камня, включают две крепостные стены, которые идут параллельно друг другу от берега моря до гор. Город сложился между этих двух стен и сохранил до настоящего времени свой средневековый характер. Он продолжал быть важным в стратегическом отношении местом вплоть до XIX в</p>	<p>Самаркандский край 05.</p>
8	<p>Объект содержит свидетельства существования средневекового города Болгар, древнего поселения народа волжских болгар, который существовал в период с VII по XV вв. и был в XIII в. первой столицей Золотой Орды</p>	<p>Республика Татарстан 10.</p>

Максимальная оценка – 10 баллов.

4, Би.и.

Задание 3.

В настоящее время 44 страны в мире характеризуются этой негативной чертой экономико-географического положения (ЭГП). Обычно считается, что эта черта ограничивает торговые возможности страны. Характерно, что в Океании и Северной Америке таких государств нет.

Назовите черту ЭГП, о которой идет речь:

об. малое количество портов и неотапливаемых

Укажите, на каком континенте стран с такой чертой больше всего:

об. Африка

Причины:

Обычно население и население образуются в

об. горных районах, а в этих странах горные районы трудно

Самая крупная страна по площади:

об. Россия

Самая крупная страна по населению:

об. Китай

Максимальная оценка – 10 баллов.

25.

Задание 4.

Это одна из самых известных гор на территории Ставропольского края. Расположена она на юге края и вместе с другими подобными ей горами образует уникальный регион славящейся своими рекреационными ресурсами.

Ответьте на вопросы об этой горе и ее окрестностях:

№	Вопрос	Ответ
1.	Как называется гора?	Гора Машук 1 балл
2.	Мощные потоки магмы, внедрившиеся в толщу земной коры, образовали эту гору, но не смогли прорваться наружу. Как называется такая магматическая форма рельефа?	Щитовая гора 1 балл
3.	Здесь же на южном склоне горы расположено еще одно «чудо природы». Это огромная воронка.	Как она называется? Тропа
		Каково ее происхождение? это высшее озеро
4.	Это чудо природы посещали известные писатели. Эта же место описано в известном романе И. А. Ильфа и Е.П. Петрова. Каково название романа?	Остров Крым 1 балл
5.	С южной стороны к нашей горе примыкает в виде широкого отрога еще одна гора-спутник. Она сложена особой горной породой осадочного (хемогенного) происхождения. Эта порода очень пористая и слоистая.	Каково название горы? Физик
		Происхождение горы-спутника
		Название горной породы Слоистая
6.	Подножье нашей горы еще более знаменито, чем сама гора. У подножья расположен крупнейший в крае город-курорт, который одновременно является столицей Северо-Кавказского федерального округа. Каково название города?	Кисловодск 0,5 балла
7.	История города тесно связана с историей одного из самых известных русских писателей и поэтов. Впечатления от посещений города-курорта писатель отразил в одном из своих известных романов	Имя русского писателя и поэта Михаил Фрунзе Сергей
		Название романа Машук 1 балл

Максимальная оценка – 10 баллов.

Работу проверили:

М
И

О.В. Паршина
О.И. Игуменова

25.

050902

ВСЕРОССИЙСКАЯ ОЛИМПИАДА ШКОЛЬНИКОВ ПО ГЕОГРАФИИ

МУНИЦИПАЛЬНЫЙ ЭТАП 2022/23 УЧЕБНОГО ГОДА

ТЕОРЕТИЧЕСКИЙ ТУР

возрастная группа 9-11 классы

Уважаемый участник олимпиады!

1 - 8
2 - 6,25
3 - 7
4 - 4,5
5 - 6,25
Тест - 24
Итого - 91

88,5

Вам предстоит выполнить теоретические задания.

Время выполнения заданий теоретического тура 2 часа (120 минут).

Выполнение теоретических (письменных) заданий целесообразно организовать следующим образом:

- не спеша, внимательно прочитайте задание и определите, наиболее верный и полный ответ;
- отвечая на теоретические вопросы и выполняя практические задания, обдумайте и сформулируйте конкретный ответ только на поставленный вопрос;
- если Вы отвечаете на задание, связанное с заполнением таблицы или схемы, не старайтесь детализировать информацию, вписывайте только те сведения или данные, которые указаны в вопросе;
- особое внимание обратите на задания, в выполнении которых требуется выразить Ваше мнение с учетом анализа ситуации или поставленной проблемы. Внимательно и вдумчиво определите смысл вопроса и логику ответа (последовательность и точность изложения). Отвечая на вопрос, предлагайте свой вариант решения проблемы, при этом ответ должен быть кратким, но содержать необходимую информацию;
- после выполнения всех предложенных заданий еще раз удостоверьтесь в правильности выбранных Вами ответов и решений.

Задание теоретического тура считается выполненным, если Вы вовремя сдаете его членам жюри.

Максимальная оценка – 50 баллов.

Задание 1. *f*

На спутниковых снимках искусственного водоема, полученных Landsat 9 20 сентября 2020 г. и 17 августа 2022 г. (рисунок 1, рисунок 2 на листе-вкладке) заметны изменения, связанные с размещением там объектов крупнейшего в мире подобного проекта по декарбонизации экономики.

В этой стране X1 размещены 3 из 5 крупнейших в мире подобных объектов. Все они построены в одном крупном макрорегионе.

Изучите параметры выработки продукта создаваемого этими крупнейшими в мире пятью объектами в таблице и ответьте на вопросы.

№	Страна	Показатель мощности объекта	Год создания
1	X1	320 МВт	2022
2	X1	150 МВт	2017
3	X1	70 МВт	2019
4	X2	60 МВт	2021
5	X3	45 МВт	2021

№	Вопросы	Ответы		
1	Как называются эти объекты?	<i>Совместные электростанции</i>	1	
2	Какой продукт они вырабатывают?	<i>Электроэнергия</i>	1	
3	Как называется отрасль хозяйства, создающая данный продукт?	<i>Электроэнергетика</i>	1	
4	В каком макрорегионе размещены крупнейшие 5 подобных объектов?	<i>Юг</i>	0,5	
5	Как называется страна X1?	<i>Китай</i>	1	
6	Название стран	X2	<i>Сингапур</i>	1
		X3	<i>Япония</i>	1
7	Какие преимущества у этих проектов, по сравнению с традиционными?	<i>Низкая себестоимость</i>		
8	Какие недостатки?	<i>Дорогое строительство</i>	0,5	
9	Какие природные особенности макрорегиона могут негативно повлиять на объемы выработки продукта?	<i>Муссон</i>	1	

Максимальная оценка – 10 баллов.

Задание 2. *1,25*

Речной транспорт осуществляет перевозки грузов и пассажиров по внутренним водным путям, как по естественным (реки, озёра), так и по искусственным (каналы, водохранилища). Главным преимуществом речного транспорта является низкая себестоимость перевозок, главным недостатком – низкая скорость и сезонность.

В России протяженность судоходных путей составляет около 100 тыс. км, по этому показателю страна уступает только Китаю. Для многих регионов России данный вид транспорта очень важен, в силу отсутствия других способов доставки грузов.

Ниже, в таблице приведена информация о 4 реках России (А-Г), по которым активно осуществляются такие перевозки.

Используя данные о длине, преобладающих видах грузов и названии одного из портов, определите, о каких реках идет речь. Также, определите города-порты (X1-X4) на данных реках, по приведенным кратким описаниям.

Река	Длина, км	Основные грузы	Порт X	Порт Y
А	4400	Лес, топливо, продукты	1. Самый крупный из городов, расположенных в зоне многолетней мерзлоты	Усть-Кут
Б	3650	Строительные материалы, нефтепродукты	2. Крупнейший и старейший город в своем субъекте, самая крупная ТЭС в России	Салехард
В	744	Лес, строительные материалы	3. С 1553 по 1703 гг. главный торговый порт страны.	Котлас
Г	1870	Зерно, строительные материалы	4. Самая южная АЭС в России	Лиски

Река А Енисей *1,25* Порт X1 Харьявск *1,25*

Река Б Волга Порт X2 Якутск

Река В Волга с Двином *1,25* Порт X3 Архангельск *1,25*

Река Г Дон *1,25* Порт X4 Восток-на-Дону

Максимальная оценка – 10 баллов.

Задание 3. ⁷⁵

Успешное культивирование этой сельскохозяйственной культуры требует длительного периода тёплых температур без заморозков, достаточного количества солнечных дней и умеренных осадков, обычно от 600 до 2000 мм.

Подходящие условия для произрастания встречаются в тропических и субтропических поясах северного и южного полушарий в регионах с сухими продолжительными сезонами. Устойчивость культуры к солям и засухе делает ее удобной для аридных регионов.

Эта сельскохозяйственная культура изображена на гербах Узбекистана, Таджикистана, Туркменистана, Кыргызстана, Пакистана, Индонезии, Македонии, Анголы, Уганды, Сент-Винсента и Гренадин.

Ответьте, о какой сельскохозяйственной культуре идет речь? В какой отрасли промышленности используется эта культура как сырье?

Ниже, в таблице приведены страны-лидеры по производству этой культуры, кроме первых трех. Укажите эти страны.

Производство сельскохозяйственной культуры по странам мира в 2020 году.

№	Страна	Произведено, тыс. тонн
1.	6 423
2.	6 162
3.	3 181
4.	Бразилия	2 341
5.	Пакистан	980
6.	Узбекистан	762
7.	Турция	631
8.	Австралия	610
9.	Бенин	316
10.	Греция	305

Сельскохозяйственная культура: хлопчаточный хлопок

Отрасль промышленности: хлопчаточная, текстиль

Страна 1: США

Страна 2: Индия

Страна 3: Россия

2
2
2

Максимальная оценка – 10 баллов.

Задача 4. 4,56

В современном мире роль монет как денежных средств неуклонно снижается. Дороговизна выпуска, все большее преобладание электронных платежей делают монеты предметом искусства и коллекционирования. Каждая страна старается отобразить во внешнем виде монет свои символы, явления и вещи, ассоциирующиеся с ней.

Перед вами изображения реальных монет 6 стран мира с указанием номиналов и года выпуска. Изучите их, и подпишите под каждой из них, какими странами они выпущены.

Ответьте, также, на дополнительный вопрос – кто изображен на обратной стороне монет № 1 и № 4?

<p>№1</p>  <p>1 доллар, 1984</p>	<p>№2</p>  <p>20 песев, 2007</p>	<p>№3</p>  <p>10 сентаво, 1978</p>
<p><i>Австралия 1,5</i></p>	<p><i>Кения 1,5</i></p>	<p><i>Мексика 1,5</i></p>
<p>№4</p>  <p>20 центов, 1988</p>	<p>№5</p>  <p>1 фунт, 2007</p>	<p>№6</p>  <p>1 крона, 2010</p>
<p><i>Новая Зеландия 1,5</i></p>	<p><i>Египет 1,5</i></p>	<p><i>Канада</i></p>




Кто изображен на обратной стороне монет №1 и №4?

Джеймс Кук

Максимальная оценка – 10 баллов.

Задание 5. 3,45 + 1,25 = 4,70

В Ставропольском крае 8 муниципальных и городских округов названы в честь исторических личностей. По приведенным описаниям и изображениям установите, о каких территориях идет речь.

<p>1. Назван в честь героя Гражданской войны. Среди населения 6% составляют армяне. Второй по численности населения среди муниципальных и городских округов края.</p> <p><i>Иван Степанович Мухоморов</i></p>	 <p>5. Назван в честь советского генерала, местного уроженца. На территории находится крупное озеро – орнитологический заказник. Граничит с другим субъектом РФ.</p> <p><i>Мухоморовский округ 1,25</i></p>
<p>2. Назван в честь полного георгиевского кавалера, уроженца села, являющегося центром округа. На территории располагалась одна из крепостей Азово-Моздокской оборонительной линии. Место компактного проживания езидов в крае.</p> <p><i>Шадобанский городской округ</i></p>	 <p>6. Назван в честь местного революционера и участника Гражданской войны. Один из самых больших по площади муниципальных округов края. В 2023 г. планировалось проведение Чемпионата Европы по мотоболу.</p> <p><i>Среднеуральский муниципальный округ 1,25</i></p>
<p>3. Назван в честь маршала Советского Союза. Одно из прошлых названий – Прикумский район. Есть крупное нефтехимическое предприятие. Традиционная территория проживания армян на Северном Кавказе.</p> <p><i>Буденновский городской округ 1,25</i></p>	 <p>7. Назван в честь революционера, советского государственного деятеля. Название – один из самых распространенных советских топонимов. В РФ есть 5 муниципальных округов-«тезок». На территории находится крупное месторождение строительного сырья.</p> <p><i>Александровский городской округ 1,25</i></p>

в честь «красного» командира
...ской войны. На территории
действует 2 ГЭС. Центр округа — одно из
самых больших сел края, которое возникло в 19
веке в результате объединения немецких
колоний. *В честь Героя Советского Союза*



1,25

8. Назван в честь руководителя страны, название
присвоено сразу после его смерти. Через
территорию проходит федеральная трасса и
железнодорожная магистраль. Территория
компактного проживания греков в крае.



В честь Героя Советского Союза

1,25

Максимальная оценка — 10 баллов.

*Работу проверил: Череминер Я. И. Жу
Получено от С. А. Жу
Сколько С. А. Жу*

Лист-вкладка

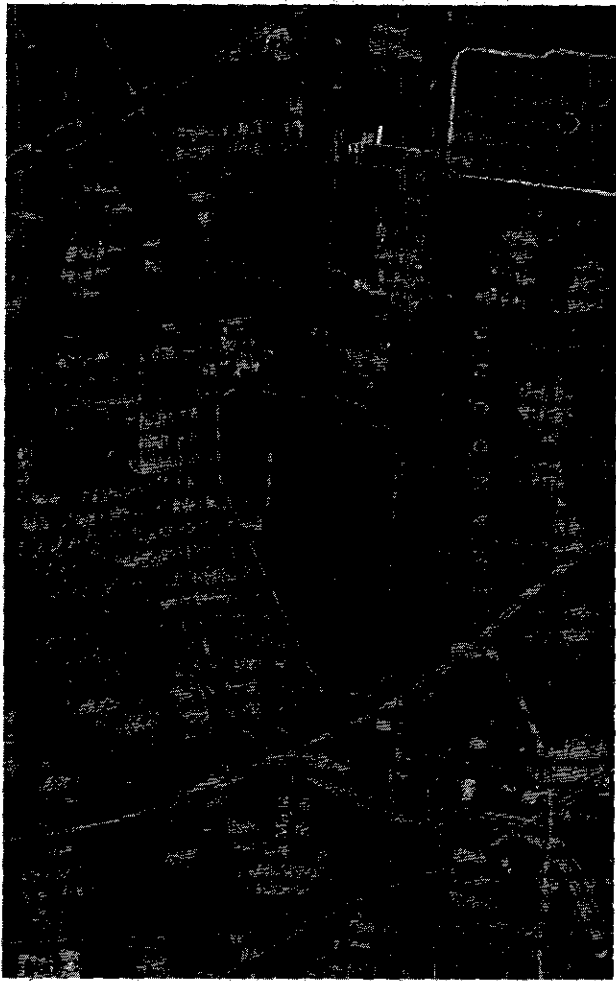


Рисунок 1

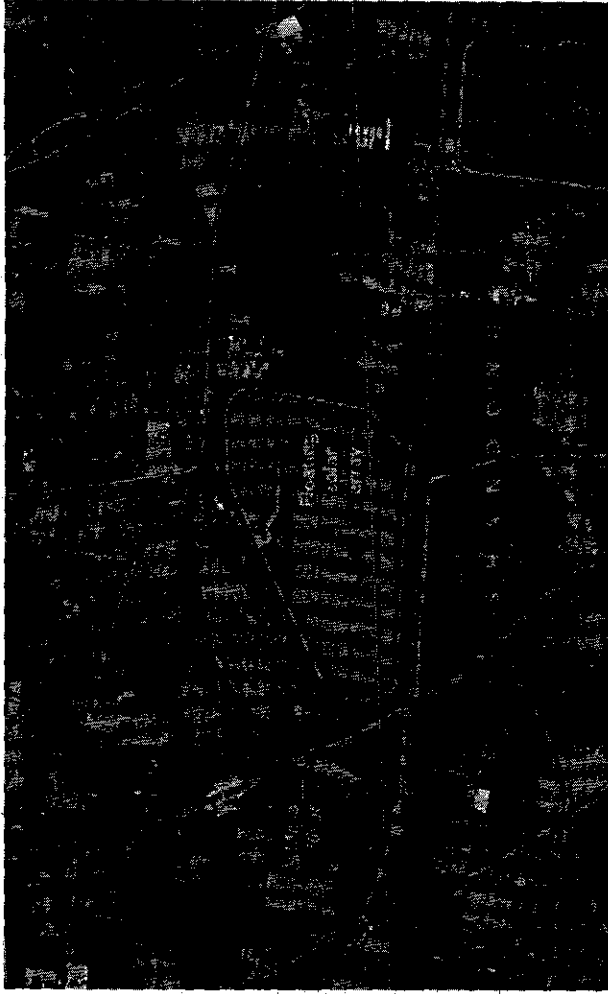


Рисунок 2

Бланк ответов

Часть 1 (тесты)

№	Ответ (А - Г)
1.	Г
2.	А
3.	Г
4.	Б
5.	Б
6.	А
7.	А Б
8.	Б
9.	Б
10.	Г

№	Ответ (А - Г)
11.	А Г
12.	Д
13.	А
14.	Б
15.	Б
16.	А Г
17.	Б
18.	Б
19.	Б
20.	А Б

№	Ответ (А - Г)
21.	Б
22.	Б Г
23.	А
24.	А
25.	Б А
26.	Б
27.	А
28.	Б
29.	Б
30.	Б

Часть 2 (ответы на вопросы по карте)

95

№	Ответ
Блок 1	
А	Каким временем (десятилетием) может быть датирована карта? <u>1800-е</u> Приведите признаки, по которым Вы это определили <u>отсутствие железных дорог и мостов, каменный мост, каменный</u>
Б	Субъект РФ: <u>Брянская область</u> Муниципальный округ: <u>Молоковский</u>
Б	Административный центр муниципального округа <u>Молоковский</u> Как он назывался во времена Российской империи? <u>Молоковское</u>
В	Название ООПТ _____ категория _____ профиль _____
Г	Наивысшая абсолютная отметка на фрагменте карты: Высота <u>135,1</u> м. На каком объекте она находится? _____ Относительная высота между ней и ООПТ _____ м
Блок 2	
А	Масштаб карты: <u>6 км</u> Способы расчета: 1) <u>используем координатную сетку</u> 2) <u>используем формулы и меридианы</u>
Б	Расстояние от наивысшей точки до моста _____ км. Азимут <u>250°</u> Обратный азимут <u>70°</u> Высота моста <u>10</u> м
В	Географические координаты моста <u>48°42' с.ш.; 41°38' в.д.</u>
Г	Коэффициент извилистости реки _____
Блок 3	
А	Виды хозяйственной деятельности: <u>сельское хозяйство</u>
Б	Названия географических объектов и их происхождение: Природное: <u>Ольшанское карьеро-песчаное месторождение соленой воды, железная руда, балка Крутая - месторождение калийных удобрений</u> Этно-историческое и хозяйственное: <u>Молоковское карьеро-песчаное месторождение железной руды, Красный Остров - в честь Октябрьской революции</u>

Работу проверил: Черепина Н.И.
Молоковское с/пос.
Молоково ОА

Карта к части 2

